



# Supporting young adults with mental health problems in their transition to work, school and everyday life activities

Ulrika Liljeholm  
Utvecklingsledare Enheten för Arbetsrehabilitering  
Doktorand Institutionen för hälsovetenskaper  
Psykisk hälsa, aktivitet och delaktighet



LUNDS UNIVERSITET

# Vilken är din arbetsgivare?

Gå till polls och klicka i din arbetsgivare



# Agenda

- Bakgrund/Nuläge
- Vad innebär det att utveckla arbetsidentitet?
- Hur påverkas unga vuxna av integrerad psykiatrisk behandling och arbetsinriktat stöd?
- Paus 10 min. Spontan mingel i Breakout Rooms
- Pågående forskning kring stöd i studier
- Frågor



2016

15 % av unga kvinnor

10 % av unga män

2018

35 % av unga kvinnor

20 % av unga män

*har psykisk ohälsa*

(Socialstyrelsen, 2016; Folkhälsomyndigheten, 2020)





# Arbetslöshet

## Psykisk ohälsa



(SOU "För att börja med något nytt måste man sluta med något gammalt" 2018:90)



## 21 årig kvinna med bipolär sjukdom

---

*” Hemma var jag väldigt passiv. På jobbet säger de att jag är smart. Jag har saker som jag är bra på. Det är flera som har varit nöjda med vad jag har gjort. Jag känner mig viktig och jag tycker om att få känna mig viktig. Jag kan lära mig saker istället för att bara sitta och göra ingenting”*



Psykiatrisk vård och rehabilitering utmanad att utveckla en mer personcentrerad återhämtningsinriktad vård





# Internationell policy

psykiatrisk vård och rehabilitering inte uteslutande fokusera på klinisk återhämtning i syfte att förbättra funktionen och minska eller hantera symtom och svårigheter

(Anthony, 1993; Bejerholm & Björkman, 2011; Bergmark, Bejerholm, Svensson, & Markström, 2018; Bird et al., 2014)



# Klinisk vs Personlig återhämtning

- *klinisk återhämtning* - förbättrad funktion, minskning eller hantering av symtom och svårigheter

(Bellack & Drapalski, 2012, Bejerholm & Roe, 2018)

- *personlig återhämtning* - att utveckla meningsfulla livsroller trots psykiska symtom och problem, fokus individuella behov avseende bostäder, utbildning, arbete och socialt liv

(Anthony, 1993, Gibson et al. 2011, Bebout & Harris, 1995)



# Socialstyrelsens riktlinjer

- Individanpassat stöd till arbete
- psykosociala insatser vid schizofreni eller schizofreniliknande tillstånd även Missbruk
- ACT-modellen Assertive Community Treatment

(Bond et al, 2012; Socialdepartementet, 2014; SOU, 2011, 2018)



# Forskning och Evidens

- Effektivare än traditionell arbetsrehabilitering gällande andel i arbete
- Hälsoeffekter

*medelålder på 40 år i studierna*



# Vad händer när unga vuxna med psykisk ohälsa börjar arbeta?

Work identity development among young adults with mental health problems  
Liljeholm & Bejerholm, *Scandinavian Journal of Occupational Therapy*, 2019



# Att utveckla arbetsidentitet

Vuxenidentitet

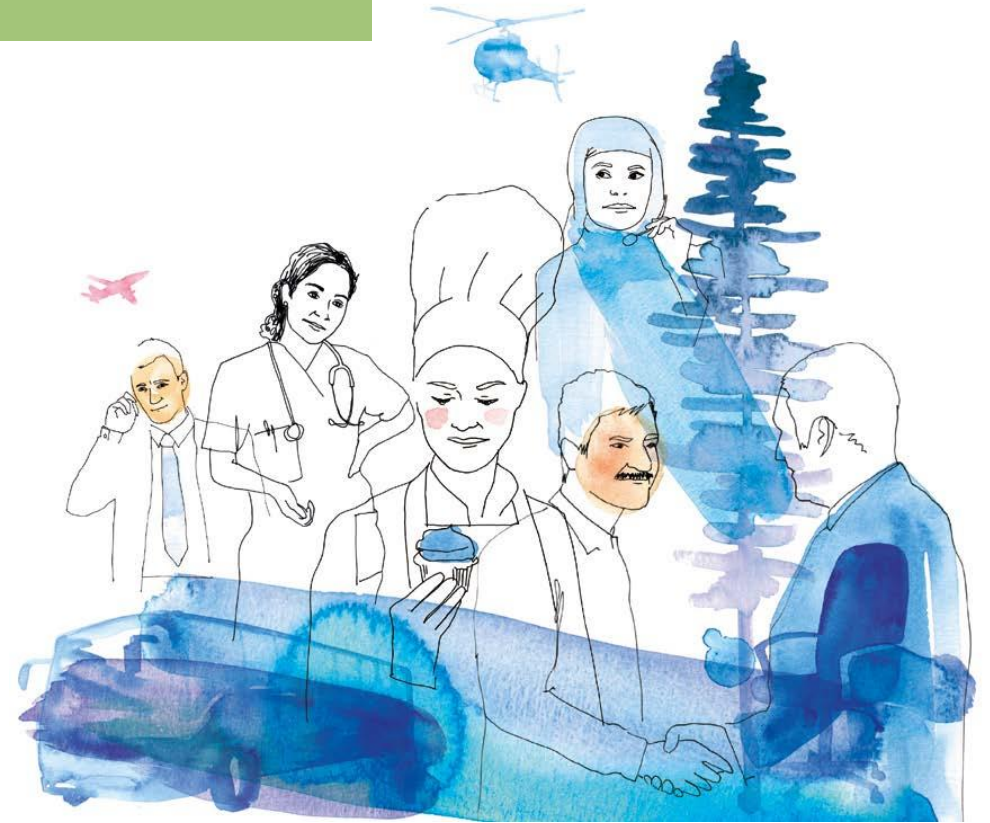
Träna och utveckla förmågor

Engagemang i vardag

Positivare tankemönster

Syn på egen förmåga

Framtidsperspektiv



(Liljeholm & Bejerholm, 2019)



# Slutsats

## Arbetsinriktat stöd

- ökar välbefinnande och engagemang i vardag

- en del av en återhämtningsprocess från psykisk ohälsa

(Liljeholm & Bejerholm, 2019)





# Hur påverkas unga vuxnas återhämtning av integrerad psykiatri- och arbetsinriktat stöd?

Integrated mental health and vocational services: a longitudinal study on mental health changes among young adults

Liljeholm et al. Nursing Open, 2020



# Design

## Longitudinell studie över 12 månader



- Deltagande i integrerad psykiatrisk behandling och arbetsinriktat stöd
- Mäter förändringar i psykisk hälsa genom självskattning



# Självskattningsinstrument (baslinje, 6,12-mån)

## *Klinisk återhämtning/symtom:*

- Montgomery–Åsberg Depression Rating Scale (MADRS-S)

## *Personlig återhämtning:*

- Manchester Short Assessment of Quality of Life (MANSA)
- Empowerment Scale (ES)
- Profiles of Occupational Engagement in people with Severe mental illness (POES)



## Deltagarna

- 42 unga vuxna mellan 19-28 år
- Depression eller bipolär sjukdom (inte också somatiskt funktionsnedsättning)
- Vilja arbeta
- Deltog i Södertälje Supported Employment and Education model (SSEE)



# Södertälje Supported Employment and Education model (SSEE)

- Person-centrad återhämtningsinriktad insats

(Rogers, 1986; Belack & Drapalski, 2012; Bejerholm & Roe, 2018)

- Vilja, intressen och individuella behov
- Supported Employment principer

(Drake, Bond & Becker, 2013)

- Arbetsinriktad stöd som integreras med psykiatrisk behandling



# Södertälje Supported Employment and Education model (SSEE)

- ca 1 timme/vecka
- stöd och planering som uppmärksammar individens personliga resurser och ansträngningar
- prata igenom behov, resurser och preferenser i förhållande till att börja arbeta
- planering av jobbutvecklingsaktiviteter
- integrera med övrig behandling/kontaktpersoner
- möjliggöra för arbete, livsstrategier
- utveckla arbets/karriärprofil och plan
- jobsökning
- individuellt stöd fortsatt under arbete/hållbar arbetsituation



~~Train and place~~ Place and train





Table 1. Sociodemographic and clinical characteristics of the participants at baseline (n=42).

<i>Characteristics</i>	<i>Total n (%)</i>	<i>Young Adult Unit n (%)</i>	<i>Skåne County Council n (%)</i>	<i>p-value</i>
<i>Age</i>				0.000
Mean (min–max)	21 (18–28)	20 (18-23)	24 (20-28)	
<i>Sex</i>				0.746
Women/men	27/15 (64/36)	21/11 (66/34)	6/4 (60/40)	
<i>Diagnosis</i>				0.003
Depression/Bipolar disorder	39/3 (93/7)	32/- (100)/-	7/3 (70/30)	
<i>Living situation</i>				0.045
Alone	7 (17)	3 (9)	4 (40)	
Cohabiting with partner or parents	29 (69)	25 (78)	4 (40)	
Other	6 (14)	4 (13)	2 (20)	
<i>Education level</i>	9 (21)			0.918
Primary school	26 (62)	7 (22)	2 (20)	
High school/gymnasium level	3 (7)	20 (63)	6 (60)	
College/university	4 (10)	2 (6)	1 (10)	
Incomplete		3 (9)	1 (10)	
<i>Age at first contact with mental health care (n=41)</i>				0.253
Mean (min-max)	16 (8-26)	16 (9-21)	15 (8-26)	
<i>Work experience (n=35)</i>				0.260
Yes/no	23/12 (62/38)	15/10 (60/40)	8/2 (80/20)	
<i>Income type</i>				0.165
Swedish Social Insurance Agency	15 (36)	8 (25)	7 (70)	
Swedish Board of Student Finance (CSN)	5 (12)	4 (13)	1 (10)	
Income support (municipality)	4 (10)	3 (9)	1 (10)	
None	17 (40)	16 (50)	1 (10)	

Table 2. Changes in outcome measurements between baseline, 6- and 12-months follow-up (n=42).

	Measurement points					
	Baseline (I)	6 months (II)	I–II	12 months (III)	II–III	I–III
	Median (min-max)	Median (min-max)	p-value	Median (min-max)	p-value	p-value
Depression severity	22 (3–42)	20 (0-35)	0,194	20 (1-35)	0.280	0.24
Quality of life	43 (20–68)	47 (24–75)	0.051	49* (19–70)	0.69	0.007
Empowerment	71 (52–93)	73 (56–97)	0.109	74 (52–99)	0.207	0.075
Engagement in activities	21 (13–34)	26* (12–36)	0.013	26* (13–36)	0.142	0.002

The Wilcoxon Signed Rank Test was used

# Relationer mellan utfallen

- Lägre depressionsnivå – högre livskvalité (24%)
- Högre empowerment - lägre depressionsnivå -- (25%)
- Högre engagemang i aktivitet – högre livskvalitet (22%)  
– lägre depressionsnivå (10%)



# Hälsan ökade efter 12 mån

- Livskvalitet och engagemangsnivån ökade
- Depressionsnivå skattades lägre

*Förändringar i både klinisk och personlig återhämtning*

Liljeholm, Argentzell & Bejerholm, 2020



Paus...10 min

- Spontan-mingel i Breakout Rooms



# Supported Education

- Att utforska unga vuxnas upplevelser av att delta i Supported Education-program med fokus på utmaningar och fördelar
- Att utveckla kunskap och bygga upp evidens kring Supported Education som en integrerad del Supported Employment-program

(Bejerholm & Areberg, 2014; Murphy et al, 2005; SOU2018)



# Design

## Kvalitativ studie

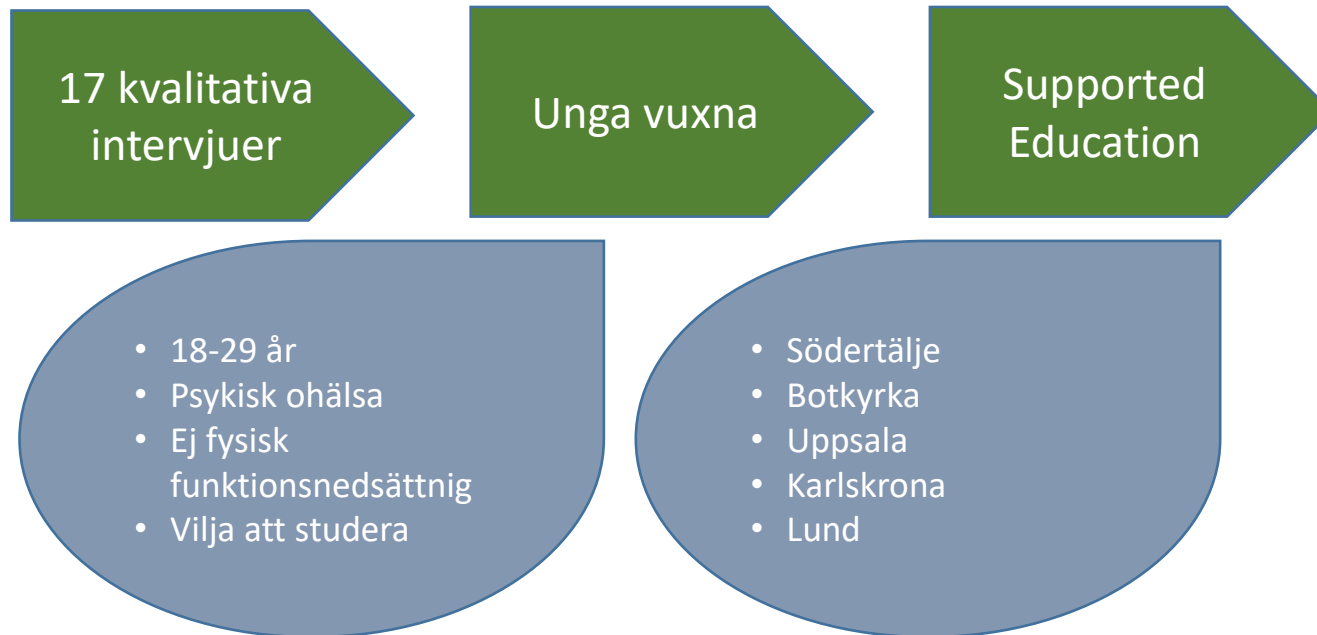
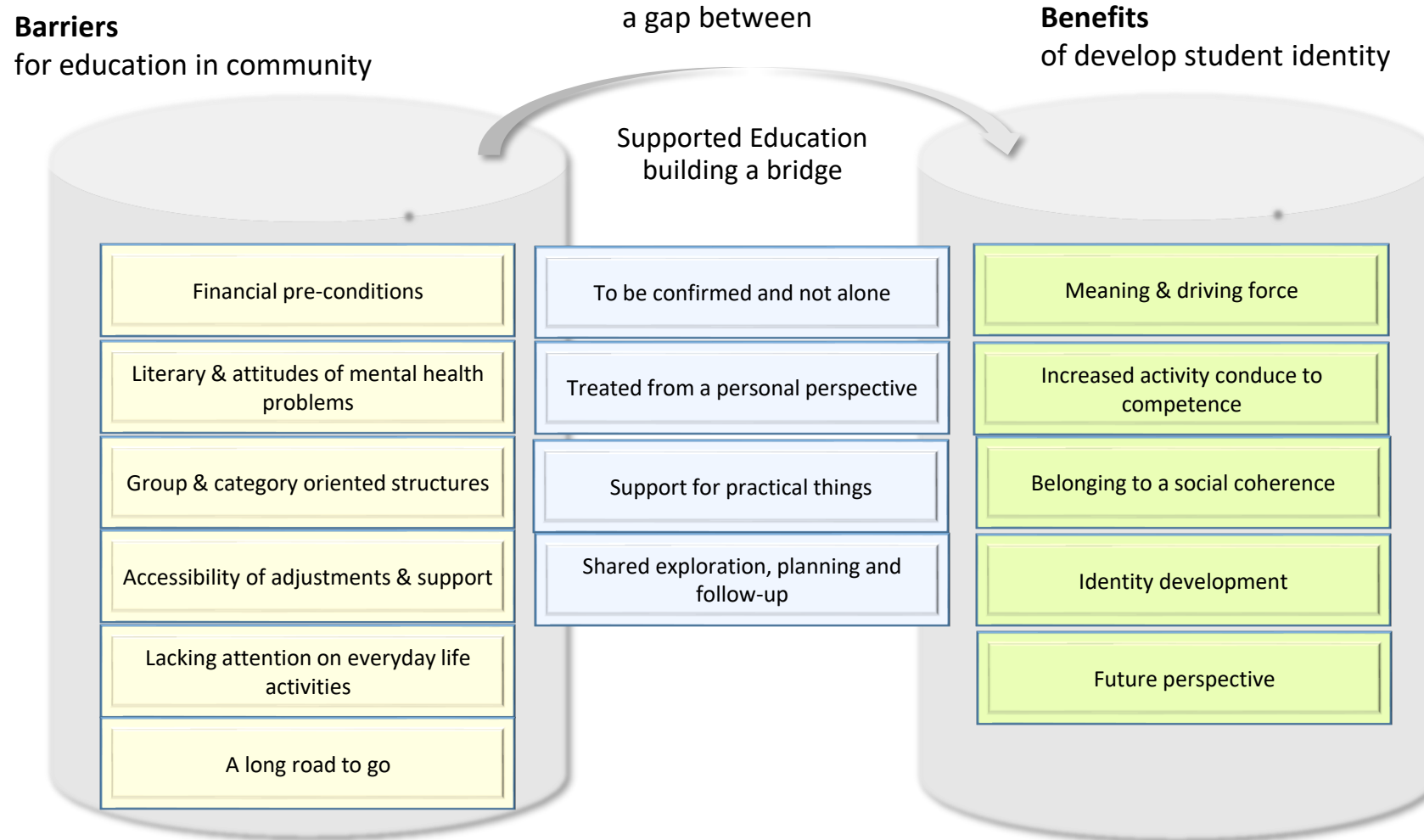




Figure 2. Experience of study among young adults participating in integrated mental health and supported education service



# Pågående forskning

- Beskriva Supported Education inom en 1 1/2-årsperiod i Södertälje bland unga vuxna med psykisk ohälsa
- Analysera resultat, jämfört med tidigare resultat om vikten av utveckling av arbetsidentitet för återhämtning och framtida karriärutveckling



# Frågor?



Södertälje  
kommun



LUNDS  
UNIVERSITET

